



JST Solum Oy
Toimintakertomus 2016

1 Toiminta-ajatus ja arvot

JST Solum Oy on aidosti suomalainen yritys, joka on toiminut jo vuodesta 1994. Toiminta-ajatuksena on tarjota monipuolisia ja laadukkaita aikuispsykiatrian kuntouttavia asumispalveluita sekä kotona tehtävää kuntoutusta Keski-Suomen alueen kunnille. Toiminnallamme tähtäämme asiakkaitamme terveyteen ja hyvinvointiin sekä hyvään ja täysipainoiseen elämään. Toimintamme keskiössä ovat asiakaskeskeisyys, yhteisöllisyys ja kuntoutuksellisuus. Toimintaa ohjaa SHQS-laaturjestelmä ja Etenen-valtakunnalliset eettiset periaatteet. Vuoden 2016 aikana suoritettiin itsemääräämisoikeutta koskeva asiakaskysely ja toimintaa kehitettiin itsemääräämisoikeutta vahvistavaksi.



2 Toimintaympäristö ja sen muutokset

Jyväskylän Seudun Tukikodit Oy muutti nimensä marraskuussa 2016. Yrityksen uudella nimellä JST Solum Oy:llä haluttiin vahvistaa ja uudistaa brändiä dynaamisempaan suuntaan.

Toimitilojen osalta Keitaalan tukiasumisyksikkö muutti Palokasta Jyväskylän ydinkeskustaan ja muutti nimensä samalla Vuorikodiksi. Muutoksen myötä yksikön asiakaspaikkaluku on nykyisin 12 ja alkukevästä 2017 lisätään yksikköön yksi paikka.

Koskikodilla aloitettiin loppuvuodesta myös uusien asiakaspaikkojen laajennus, joka valmistuu keväällä 2017. Tämän jälkeen yksikkö tarjoaa asiakaspaikkoja yhteensä 14 ja koko yrityksen osalta 66 paikkaa. Muutoksella haluttiin ensisijaisesti vahvistaa markkinaosuutta kiristyvässä kilpailussa sekä vahvistaa taloudellista tilannetta. Keitaalan muuton taustalla oli myös kiinteistön teknisen käyttöiän haasteet.

Yksiköiden käyttöaste säilyi koko vuoden kohtuullisen korkealla tasolla, vaikka loppuvuodesta siinä oli voimakasta vaihtelua erityisesti 24-tuntisten yksiköiden kohdalla.



3 Hallinto

JST Solum Oy:n hallituksen muodostaa Tapani Raatikainen, Jaana-Maija Raatikainen, Isto Raatikainen sekä Markus Raatikainen. Toimitusjohtajana toimii Tapani Raatikainen ja operatiivisena toiminnanjohtajana Tomi Kotilainen. Kirjanpito- ja palkkahallinto on keskitettyä Talenom Oy:lle.

4 Henkilökunta

Henkilöstöä oli 31.12.2016 yhteensä 48 ja henkilöstön vaihtuvuus oli kohtuullisen matalalla tasolla. Kuluneen vuoden aikana pyrittiin voimakkaasti vakauttamaan toimintoja ja vakinaistamaan työsuhteita. Sairaslomaprocentti kuluneena vuonna oli 2,9% (vuonna 2015 5,00%), joka on erittäin matala sosiaali- ja terveysalalle. Yhtenä vaikuttavana seikkana oli hyvinvointipalveluiden tarjoaminen henkilöstölle.

Vuoden 2016 aikana yrityksessä aloitti palkallisessa työssä entinen asiakas, joka on erittäin merkityksellinen avaus työtoiminnan laajentamiselle ja asiakkaiden osaamisen vahvistamiselle.

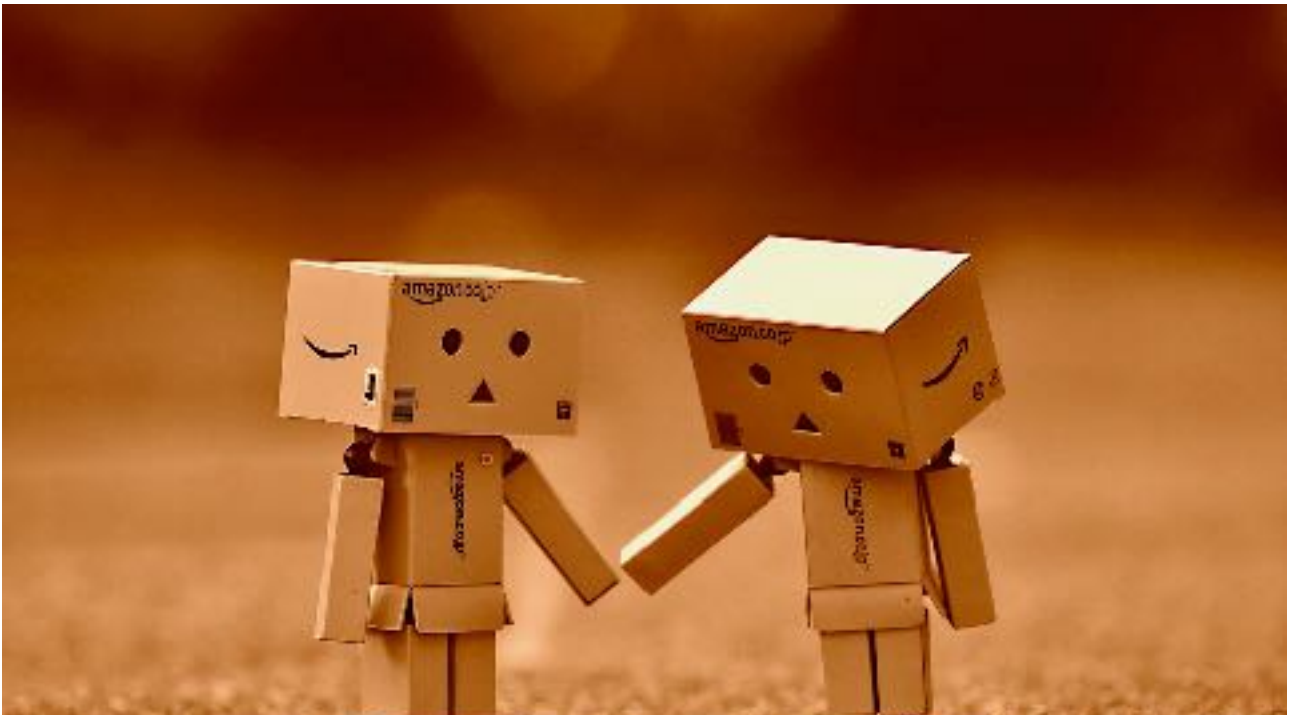
Henkilöstön koulutusta tarjottiin vuoden 2016 aikana työntekijöiden henkilöstöturvallisuuden ja lääkehoidon osalta. Oppilaitosyhteistyö mahdollisti koulutusvaihdon, jonka kautta vuoden 2016 loppuun mennessä kaikilla JST Solum Oy:n työntekijöillä on suoritettu LOVE/LOP-lääkekoulutus. Kevään 2017 aikana lääkehoidon koulutus tulee jatkumaan PSYK-LOVE tutkinnolla. Lääkehoidon ajantasaisella ja tehokkaalla koulutuksella JST Solum Oy takaa turvallisen lääkehoidon ja sen kehittämiseen.

Vuoden 2016 aikana pidettiin vuosikellon mukaisesti koko henkilöstölle kehityskeskustelut ja toteutettiin työolobarometrikysely. Kehityskeskusteluiden ja työolobarometrin tulokset käydään läpi toukokuussa 2017 henkilöstön kehittämisiltapäivässä ja saatujen tulosten perusteella kehitetään toimintoja.



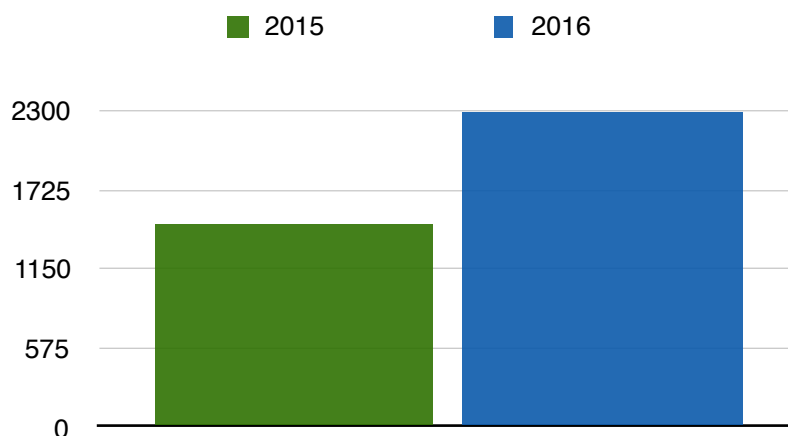
5 Palvelut

JST Solum Oy:n toiminta muodostui vuonna 2016 neljästä asuinyksiköstä, liikkuvasta palvelusta, toimintapaja Poppoosta sekä työtoiminnasta. **Palveluasumisyksiköistä siirtyi vuoden 2016 aikana 18 asiakasta (29%) muihin yksiköihin tai itsenäiseen asumiseen.** Tämä tarkoittaa lähes kolmanneksen vaihtuvuutta asiakasmäärässä ja samalla asiakkaiden kuntoutuksen edistymistä. Asiakastyytyväisyystutkimuksen mukaan yli 79% asiakkaista suositteli meitä kuntoutumiseen.



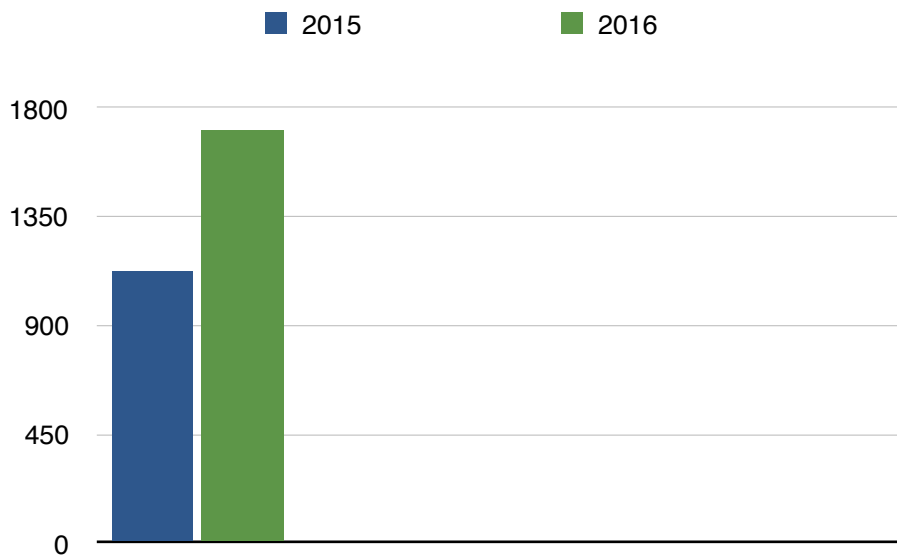
Liikkuva palvelu

Liikkuvan palvelun käyntimäärät nousivat vuodesta 2015 yli 63%. Määrän nousuun vaikutti erityisesti lähikuntien kasvaneet tarpeet erityisesti päihde- ja moniongelmaisten asiakkaiden kohdalla.



Poppoo

Poppooseen vuonna 2016 osallistui yhteensä 1716 henkilöä, muutosta vuoteen 2015 oli yli 65%. Päivätoimintaa toteutettiin neljänä päivänä viikossa. Kohderyhmiä laajennettiin myös varttuneiden ryhmällä, joka sai innostuneen vastaanoton.



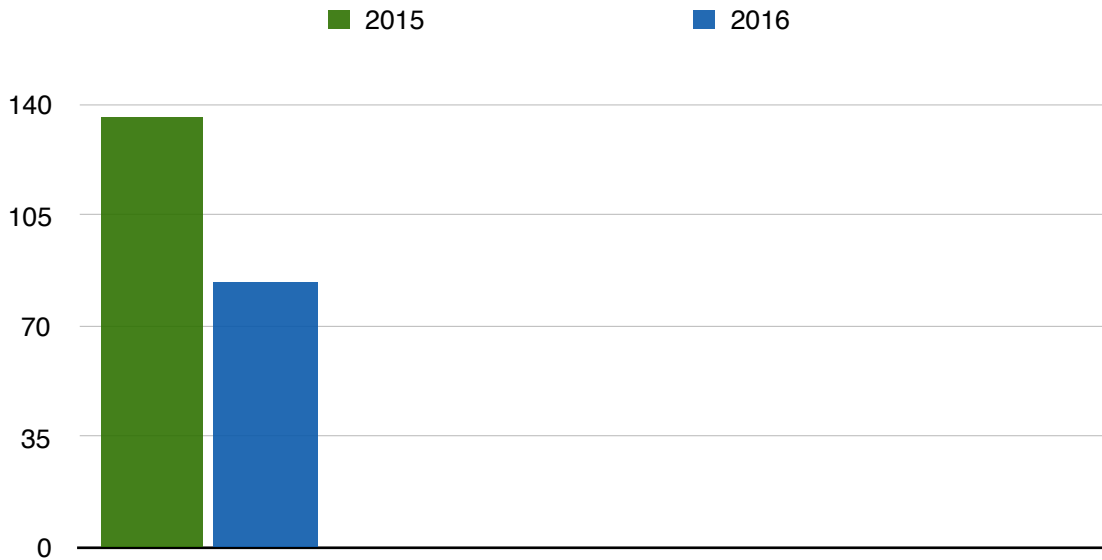
Työtoiminta

Työtoiminnassa mukana olleita asiakkaita 31.12.2016 oli 27, joka on noin 44% koko asiakaskannasta. Työpäiviä vuonna 2016 tehtiin yli 1113 päivää. Työtoiminnasta maksettiin asiakkailla työosuusrahaa. Työtehtävinä asiakkailla oli siivousta, kaupassa käyntiä, asiakkaiden saattamista, lehden taittoa, kiinteistöhuoltoa, autonhuoltoa, leivontaa, valokuvausta ja monia muita tehtäviä. Jokaiselle asiakkaalle työtehtävät räätälöitiin yksilöllisesti.



Opiskelijat ja oppilaitosyhteistyö

Vuonna 2016 JST Solum tarjosi 84:lle opiskelijalle kenttä- tai projektiharjoittelupaikan viidestä yksiköstä. Oppilaitosyhteistyö laajeni myös Keski-Suomen alueen ulkopuolisiin oppilaitoksiin, joiden kanssa solmittiin yhteistyösopimuksia.



JST Solum Oy tuotti myös JAO:lle koulutusta yhteensä 128 tuntia vuoden 2016 aikana. Yritys oli myös mukana JAMK:in opiskelijoiden rekrytointipäivillä kertomassa omasta toiminnasta ja tuomassa näkyvyyttä työelämän osalta.

6 Kehittämishankkeet

Omaisten ryhmä

Omaisten ryhmä starttasi vuonna 2016 ja ensimmäinen tapaaminen oli marraskuussa 2016, johon osallistui 18 JST Solum Oy:n asiakkaan omaista. Tällä vahvistettiin myös omaisten roolia kuntoutuksessa ja mahdollisuutta laaja-alaiseen hyvinvointiin ja psykoedukaatioon. Ensimmäisessä ryhmässä oli mukana yhteiskumppani FinFamilta kertomassa heidän toiminnasta. Jatkossa ryhmä kokoontuu 2-4 kertaa vuodessa.

Kokemusasiantuntija

Kokemusasiantuntijan vastaanotto käynnistyi loppuvuodesta 2016. Vastaanottoa piti KSSH:n koulutettu kokemusasiantuntija Raija Kauranen. Toiminnalla haluttiin laajentaa asiakkaiden kuntoutusta kokemuksellisuuden kautta ja tarjota vertaistukea.

Liikkuvan palvelun osaamisen kehittäminen ja vahvistaminen.

Vuoden 2016 aikana liikkuvan palvelun toimintaa kehitettiin ja henkilöstön osaamista vahvistettiin rekrytoimalla uusi työntekijä. Asiakasrajapinnan kasvaneet haasteet ja käyntien voimakas lisääntyminen loivat uusia tarpeita, joihin vastattiin mm. neuropsykiatrisen valmentamisen osaamisella.

Periskooppi

Vuonna 2016 lanseerattiin uusi palvelu Periskooppi, joka on 1-3 kuukauden tiivis ja laaja-alainen tutkimusjakso 18-30 -vuotiaille.

Teatteriryhmä

Kuluneena vuonna käynnistyi teatteriryhmä, joka koostui asiakkaista ja työntekijöistä. Ryhmän tarkoitus on käsitellä tunteita, kokemuksia ja vaikeita asioita draaman keinoin. Esityksiä pidettiin yhteensä kolme vuoden 2016 aikana.



Kuvassa teatteriryhmän jäsenet jotka kaikki antaneet suostumuksen kuvan käyttämiseen toimintakertomukseen.

7 Talous

Yrityksen toiminnan suunnitelmallinen ja määrätietoinen kehittäminen ovat luoneet pohjan yrityksen taloudelle. Hyvä ja luottamuksellinen yhteistyö palveluiden ostajatahojen kanssa on mahdollistanut vakaan taloudellisen kehityksen. Pitkäjänteiset investointihankkeet ja taloudellinen tehokkuus esim. alihankkijoiden kilpailutus antavat mahdollisuuden tulevaisuudessakin toimia kannattavasti ja tulevaisuutta rakentavasti.

8 Visio vuodelle 2017

Vuoden 2017 tavoitteena on toimintamme kehittäminen henkilöstön osaamisen ja monipuolisten palveluiden osalta. Yhteistyössä palveluiden ostajan ja asiakkaiden kanssa haluamme viedä toimintaa ja palvelurakennetta kohti tämän päivän tarpeita, jotka nousevat esiintulleista toiveista.

Asiakasnäkökulmasta itsemääräämisoikeuden vahvistaminen ja heidän osallistamisensa yrityksen toimintaan ja prosesseihin ovat asiakasrajapinnan tavoitteita vuodelle 2017.



SOLUM